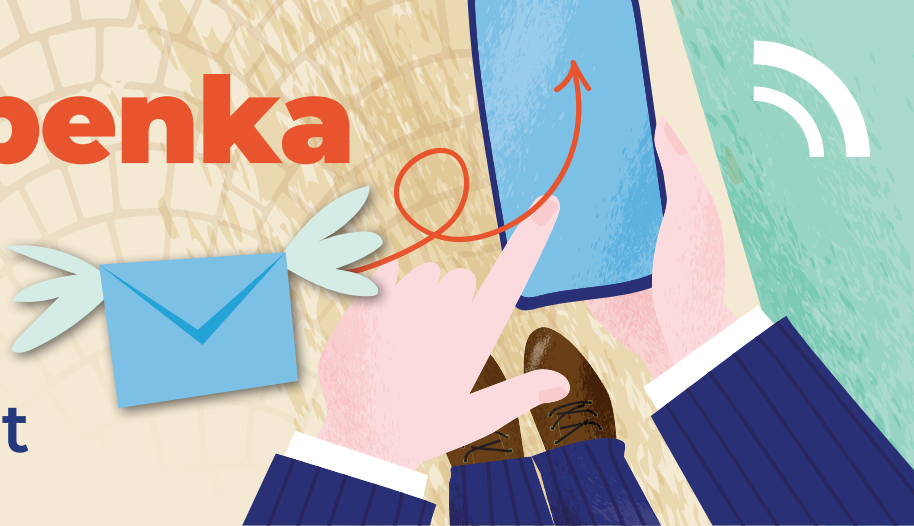


eNeschopenka

Všechno, co jako zaměstnavatel potřebujete vědět



Nová legislativa zavádí od 1. ledna 2020 povinnou elektronizaci rozhodování o dočasných pracovních neschopnostech, tedy tzv. eNeschopenku. Ta nahradí dosavadní „neschopenku“ papírovou. eNeschopenka zásadně zjednoduší tok informací, protože elektronicky propojí hned tři subjekty – lékaře, zaměstnavatele a Českou správu sociálního zabezpečení (ČSSZ).

CO SE OD 1. LEDNA 2020 PRO ZAMĚSTNAVATELE ZMĚNÍ:

- již nebude muset od zaměstnance přijímat a dále předávat okresní správě sociálního zabezpečení (OSSZ) příslušné díly neschopenky potřebné k výplatě nemocenského;
 - pro zaměstnavatele se již nebude vystavovat žádný díl rozhodnutí o dočasné pracovní neschopnosti;
 - informace o vzniku, trvání a ukončení pracovních neschopností svých zaměstnanců bude zaměstnavatel získávat elektronickou cestou od ČSSZ a bude k tomu mít k dispozici několik způsobů:
1. může být informován o dočasných pracovních neschopnostech svých zaměstnanců prostřednictvím notifikací zasílaných např. do datové schránky anebo na určený e-mail, pokud o ně požádá;
 2. může využít služby ePortálu ČSSZ, která mu zobrazí detailní informace k dočasné pracovní neschopnosti jednotlivého zaměstnance i souhrnný přehled všech zpracovaných podání o dočasné pracovní neschopnosti zaměstnanců;
 3. může využít služby „Data zaměstnavatelům o dočasné pracovní neschopnosti“ prostřednictvím kanálu APEP (VREP), používaného v současnosti pro příjem elektronických podání od zaměstnavatelů. Služba umožní průběžně automatizovaně

stahovat do mzdového/personálního softwaru informace o dočasných pracovních neschopnostech zaměstnanců. Obdobně bude možné tyto informace stahovat i prostřednictvím systému datových schránek;

- uvedené možnosti (služby) bude mít zaměstnavatel k dispozici po přihlášení na ePortálu ČSSZ (k využívání služeb ePortálu ČSSZ může rovněž zaměstnavatel pověřit svého zaměstnance či jinou fyzickou nebo právnickou osobu);
- v případě, že pracovní neschopnost zaměstnance bude delší než 14 dnů, zasílá zaměstnavatel příslušné OSSZ výhradně elektronicky formulář „Příloha k žádosti o dávku“;
- v této příloze uvede kromě podkladů pro výpočet nemocenské dávky nově také informaci, jakým způsobem je zaměstnanci vyplácena mzda nebo plat (stejným způsobem se zpravidla bude zaměstnanci vyplácet nemocenské);
- po ukončení pracovní neschopnosti zaměstnance zasílá zaměstnavatel OSSZ nově hlášení s údaji potřebnými pro výplatu poslední dávky nemocenského.

A CO PRO ZAMĚSTNAVATELE ZŮSTANE STEJNÉ:

- zaměstnanec musí stejně jako dříve o své pracovní neschopnosti zaměstnavatele neprodleně informovat (telefonicky, e-mailem, SMS atd.);
- neschopenky vystavené na stávajícím pětidílném tiskopisu do 31. 12. 2019 budou dokončeny „postaru“, zaměstnavatel tedy po doručení „papírové“ neschopenky pojištěncem tuto předá příslušné OSSZ;
- postupy u ostatních dávek nemocenského pojištění nejsou zavedením eNeschopenky dotčeny, zaměstnavatelé tedy budou i nadále předkládat papírové tiskopisy, které bude s Přílohou k žádosti o dávku předávat OSSZ. V těchto případech zatím neplatí povinnost elektronické komunikace.



ČESKÁ SPRÁVA
SOCIÁLNÍHO ZABEZPEČENÍ

Více informací:
ZELENÁ LINKA:
Kontakty na OSSZ:

www.cssz.cz/eneschopenka
800 050 248
<http://www.cssz.cz/cz/kontakty>